

## INSTALACION DEL SUELO FINAL

El pavimento final se debe poner una vez terminada la instalación del suelo radiante, y hecha la prueba de presión de los circuitos. Se debe apagar la calefacción del suelo radiante, para instalar el pavimento, y sobre todo, para dejar que el pegamento termine su función. Siga las instrucciones del fabricante del pegamento.

Asegurese que la capa final sea lisa, limpia y seca. No se deben utilizar solventes. Verificar una ultima vez que las placas estan bien fijadas. Si fuera necesario utilice, tornillos extraordinarios, o corten las piezas sin pegar, para pegarlas de nuevo.

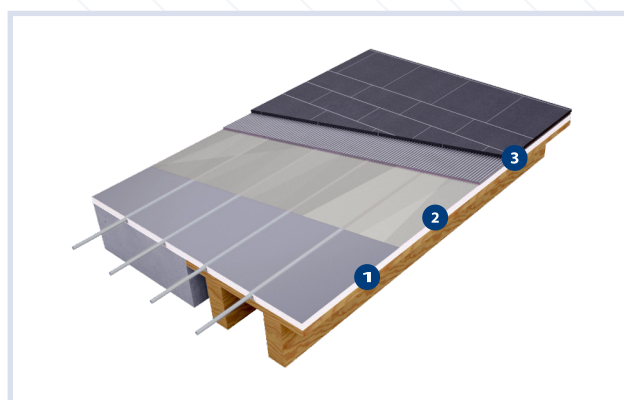
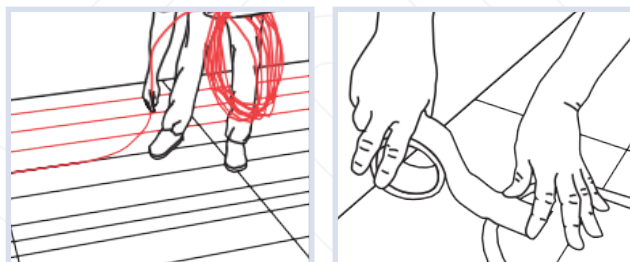
### CERAMICA, EGALINE Y SUELO AUTONIVELANTE

#### 1 PANEL SECOR 2 PINTURA DE COLOCACION 3 PEGAMENTO

Si instala ceramica, una pintura de colocación se debe aplicar sobre los paneles Secor. Algunos ejemplos de pinturas de colocación adecuadas son Eurocol Multiprimer 051 y 044. Siga las instrucciones del fabricante. Una vez la pintura seca, puede poner la cerámica, usando adhesivo para la ceramica, de la clasificación C2TE S2. Siga las instrucciones del fabricante de adhesivo. No utilice ceramica de diámetros inferiores a 15x15cm. La ceramica con dimensiones más pequeñas asi como los mosaicos, necesitan una placa de reparticion de carga suplementaria, para evitar cargas puntuales.

En el caso de la Egaline, una pintura de instalación se debe aplicar sobre los paneles Secor. Siga las instrucciones del fabricante. Una vez la pintura seca, puede aplicar la egaline, con un espesor minimo de 5 mm.

Si eligen un suelo autonivelante, primero ponga la egaline, utilizando una placa de fibra de yeso. Siga las instrucciones para nivelar la egaline, como descrito mas arriba. Las placas de yeso, se pegan a los paneles Secor. Use una pintura de instalación para asegurarse la adherencia del pegamento. Las placas de yeso, deben tener un espesor minimo de 10mm. El suelo autonivelante debe ponerse por encima de las placas de yeso.



### TARIMA FLOTANTE

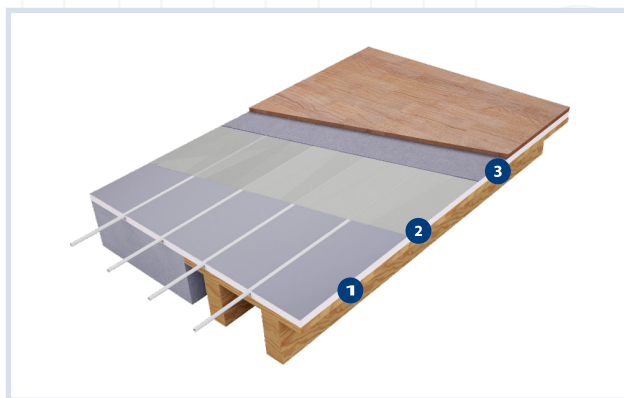
#### 1 PANEL SECOR 2 HOJA PE 3 LAMINA PROTECTORA

#### Madera maciza (laminas de tarima) o laminado

Siga las instrucciones del fabricante de parquet, para su instalación. Se aconseja poner una hoja de PE una capa de proteccion antes de colocar el parquet de madera. Instalar el suelo final siempre de manera perpendicular a los circuitos de la tubería de suelo radiante, para garantizar una maxima emsion de calor.

#### Suelos de vinilo o moquetas

Los suelos de vinilo o moquetas, nunca pueden instalarse directamente sobre el suelo Secor. Si opta por estos materiales, ponga primero placas de yeso o paneles aglomerados de un espesor minimo de 10mm antes de poner el vinilo o la moqueta.



### CALEFACCION MURAL SECOR

#### 1 PANELES SECOR 2 PERFILES EN MADERA O METAL

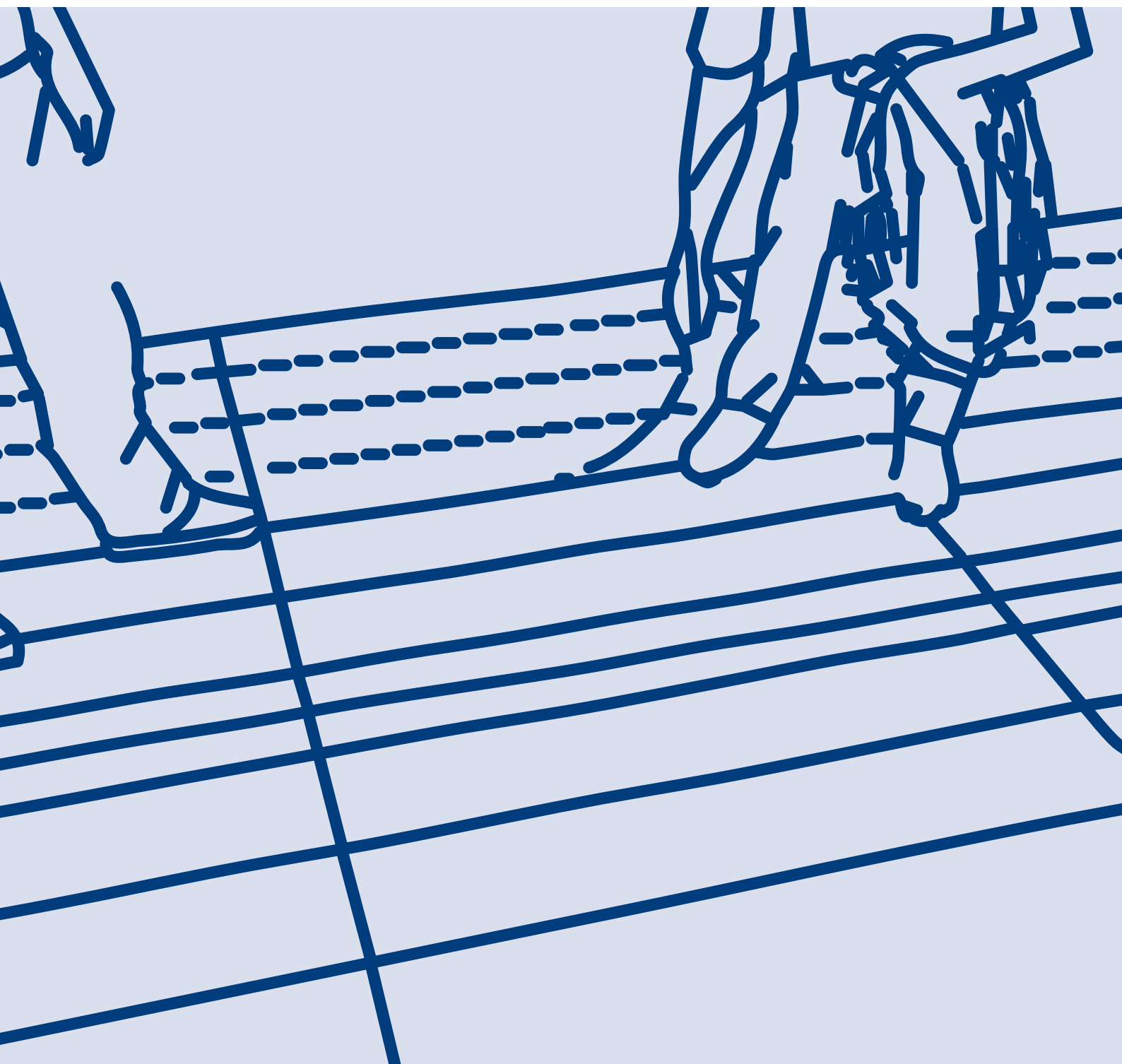
Los paneles Secor se pueden utilizar para calefaccion mural. Perfiles de madera o metalicos se deben instalar entre las placas. Placas de yeso, se fijan sobre estos perfiles, para la terminacion de la pared. El fabricante de placas de yeso, le aconsejara sobre la distancia entre la placa y la calefaccion mural.





# HENCO SECOR

MANUAL DE MONTAJE



WE CARE TO CONNECT

# INTRODUCCION

**HENCO SECOR** es un sistema seco con una minima altura de la estructura. La ausencia de mortero permite una instalacion rapida y una baja inercia termica. Los paneles ya vienen con una capa de aluminio para permitir una emision optima del calor. Henco Secor se instala con las tuberias multicapa Henco.

El suelo final puede colocarse, directamente despues de la instalacion del suelo radiante, lo que es una gran ventaja para las instalaciones de reforma o renovaciones.

## Las mayores ventajas de

### HENCO SECOR son:

- ▶ Altura minima de la estructura
- ▶ Baja inercia termica
- ▶ No hay tiempo de espera para el secado del mortero
- ▶ El suelo final se puede instalar directamente sobre el sistema Secor
- ▶ Peso muy ligero
- ▶ Ideal para las renovaciones

Los paneles Henco Secor, estan disponibles en los espesores 17mm, 25mm y 30mm

### ALTURAS MINIMAS DE LA ESTRUCTURA

#### Espacios secos:

Altura de la estructura del suelo hasta el revestimiento final con tubo 16mm y Secor 17 : 25 mm

Altura de la estructura desde el suelo hasta el revestimiento final con tubo de 16mm y Secor 30 : 38 mm

Altura de la estructura desde el suelo y hasta el revestimiento final con tubo 16mm y Secor 30 : 38mm

Article número	Dimension (lxLxh)	Valeur R	Description
UFH-DRY-1617-150F	750x1175x17	0,265 m <sup>2</sup> K/W	Panel Secor, HOH 15, espesor aislamiento 17mm
UFH-DRY-1617-200F	800x1175x17	0,242 m <sup>2</sup> K/W	Panel Secor, HOH 20, espesor aislamiento 17mm
UFH-DRY-1625-100F	800x1175x25	0,533 m <sup>2</sup> K/W	Panel Secor, HOH 10, espesor aislamiento 25mm
UFH-DRY-1625-150F	750x1175x25	0,605 m <sup>2</sup> K/W	Panel Secor, HOH 15, espesor aislamiento 25mm
UFH-DRY-1625-200F	800x1175x25	0,609 m <sup>2</sup> K/W	Panel Secor, HOH 20, espesor aislamiento 25mm
UFH-DRY-1630-150F	750x1175x30	0,7483 m <sup>2</sup> K/W	Panel Secor, HOH 15, espesor aislamiento 30mm
UFH-DRY-FTAPE	50x2500		Cinta adhesiva en aluminio Secor
UFH-DRY-GLUEF	1kg		Pegamento PU Secor

## MONTAJE

### PREPARACIÓN

Asegurarse que el suelo este limpio, liso y seco.

#### Usar las herramientas siguientes:

- ▶ Cutter de lama, para cortar los paneles a la medida necesaria.
- ▶ Regla con borde metalico, para permitir cortes rector de los paneles.
- ▶ Regla y rotulador, para medir y marcar.
- ▶ Fresadora, por si fuera necesario para la instalacion.
- ▶ Guantes, para protegerse de los bordes cortantes del aluminio
- ▶ Rodilleras, para proteger las rodillas, pero tambien para no dejar huellas en los paneles.
- ▶ Calzado liso, por ejemplo deportivas, para no dejar huellas en los paneles.

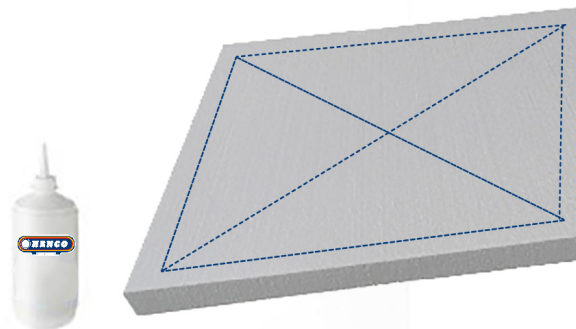


## MODO DE TRABAJO

Asegurarse que el suelo esta limpo, liso y seco, libre de polvo. Trabajar siempre empezando desde los angulos de la habitación, hacia una puerta u otro espacio. Poner primero los paneles Secor en la habitación, sin pegarlos. Una vez todos dispuestos, los pegamos al suelo. En funcion de l terminacion del suelo otro sistema de instalacion podria ser necesario.

### Ceramica, egaline o suelo autonivelante

Henco aconseja el pegamento PU Henco Secor. Aplicar el pegamento en la parte posterior del panel, segun se puede observar en el dibujo. Poner el panel en el suelo y asegurarse que esta bien pegado. El pegamento de Henco dilata poco, pero no se debe pasar de la cantidad de 150 g/m<sup>2</sup>. Una vez el pegamento duro, se podria quitar el pegamento de mas, con disolvente de poliuretano. Despues de 30 minutos, podemos andar por los paneles.



### Suelo flotante

En caso de instalar un suelo flotante, tarima o laminado, se pueden pegar los paneles de Secor con banda doble cara al suelo. Las placas Secor, tambien se pueden atornillar si el suelo sore el que lo instalamos fuera de madera.

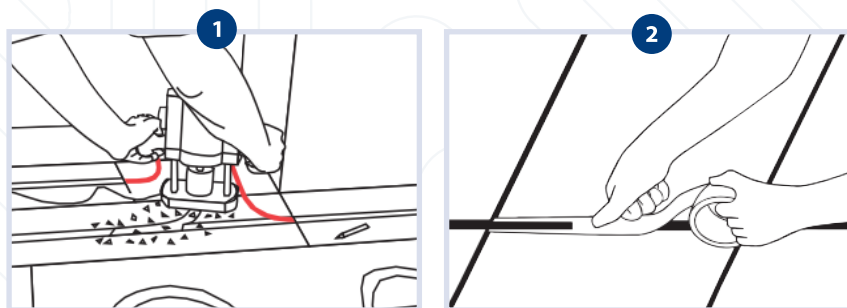
### Suelos de moqueta o vinilo (PVC)

En el caso de tener un suelo con moqueta o con vinilo, los paneles Secor, se fijan con bandas adhesivas doble cara. Despues de la instalacion de la tuberia, se ponen placas de yeso, por encima de una altura minima de 10mm.

## CORTAR UN NUEVO CANAL

Si fuera necesario, podemos cortar un crear un nuevo canal, para su instalación. Una fresadora puede facilitar el trabajo. Dibujen el trayecto del nuevo canal con un rotulador. Las curvas del circuito no pueden ser demasiado cerradas (para una tuberia de 16mm la curva minima es de 90mm).

Utilizar una fresadora para cortar un canal de 16mm **1**. Eliminar minuciosamente los restos. Plegar una banda adhesiva de aluminio en el canal. **2**.



## INSTALAR LOS CIRCUITOS

Asegurese que los canales estan limpios.

Para poner los circuitos, lo ideal es hacerlo 2 personas, una persona acompaña la tuberia por el circuito, mientras la otra persona, mete la tuberia dentro.

Poner una banda adhesiva donde los circuitos hacen curva y donde las juntas son mas grandes entre los paneles.